

## Studier över svenska chalcidider. 4.

### Kläckta arter. 2.

Av

ANTON JANSSON.

#### *Tyndarichus scaurus* Walk. kläckt ur *Eupithecia*-arter.

*Tyndarichus scaurus* Walk. är en särdeles pryddlig encyrtid, vilken jag ofta erhållit vid hävning utan att med hjälp av Thomsons »Skandinaviens Hymenoptera» kunna identifiera den, varför den tydligen var okänd även för Dalman. Först G. Mayrs »Die europäischen Encyrtiden» skänkte klarhet om vad namn arten bar, hos honom *Encyrtus scaurus* och av Mercet jämte den Dalmanska arten *melanacis* förd till släktet *Tyndarichus* How. Mayr meddelar loc. cit. beträffande *scaurus*' värdjur att »Dr. Ottmar Hoffmann erzog diese Art mit *Copidosoma chalconotum* aus den Larven der Kleinschmetterlinge *Eupithecia pimpinellata* und *E. centaureata*, und Custos Rogenhofer aus einer bei Wien gesammelten Tineiden-Raupe . . .».

Även svenskt kläckt material av *T. scaurus*, överlämnat till mig av dr Fr. Nordström, finnes i min samling, och det egendomliga är att i ett av de tre fallen av kläckning framkommo ex. ej blott av *T. scaurus* utan såsom i det första av de av Mayr omnämnda fallen också ex. av en *Litomastix*-art. I detta fall var värdjuret *Cidaria ocellata* L., härstammande från Djurö i Stockholms skärgård. Av *T. scaurus* framkommo 14 ♀♀ och av *L. truncatulus* Thms. 3 ♂♂. I det andra fallet var värdjuret *Eupithecia innotata* Hufn., taget vid Utvalnäs i Gästrikland 1943. Av parasiten *Tyndarichus scaurus* framkommo 10 ♀♀. I det tredje fallet slutligen var värdjuret *Eupithecia icterata* Vill., lokal Djurö, och ur denna framkommo 1943-44 4 ♀♀ av *T. scaurus*.

*Tyndarichus scaurus* föreligger i min samling för övrigt i hävade ex. från Sk., Bl., Sm., Nrk., Dlr. och Gotska Sandön.

#### *Trichomastus cyaneus* Dlm. kläckt ur sköldlusen

#### *Pulvinaria vitis* L.

Fil. dr Frej Ossiannilsson, Uppsala, har för bestämning sänt mig 17 ex., 14 ♀♀ och 3 ♂♂ av encyrtiden *Trichomastus cyaneus* Dlm., vilka han 1950 fått kläcka ur sköldlusen *Pulvinaria vitis* L., som levde på

*Salix repens* vid Norby, Uppsala. Den var redan för Gustav Mayr, enligt hans „Die europäischen Encyrtiden“ (Wien 1875), känd såsom parasit på sköldlöss men icke av denna art eller art av detta släkte. Han skriver: „Kollar erzog diese Art im Juli aus *Coccus phalaridis* L., auf *Brachypodium pinnatum* im Prater in Wien gesammelt, v. Heyden und Dr. Kriechbaumer in München aus Cocciden an Gräsern.“ Detta är okänt för W. R. Thompson i »A Catalogue of the Parasites and Predators of Insects, Section I, Part 3: Parasites of the Hemiptera», i vilken emellertid arten *T. cyanifrons* Dlm., som ju ävenledes är beskriven efter svenskt ex., omnämnes såsom kläckt i Litauen ur sköldlusen *Eriopeltis festucae* Fonsc. Även *T. cyanifrons* var av Mayr känd såsom sköldlusparasit, kläckt ur en sköldlus på *Stipa pennata* vid Wien samt ur en sköldlus, som knappast kunde skiljas från *Coccus phalaridis*. Själv har jag icke kläckt någon av dessa arter men genom hävning erhållit *T. cyaneus* i Sk., Sdm., Nr. och på Öl. samt *T. cyanifrons* i Sk.

***Nasonia vitripennis* Walk. (*Pteromalus abnormis* Boh.)  
på nytt funnen i svalbon.**

I »Hymenoptera Scandinaviae» Tom. IV, s. 173–175 omnämner Thomson och lämnar närmare beskrivning på *Pteromalus abnormis* Bhn. »vars plats», skriver han, »i systemet jag ej kunnat med någon visshet upp-giva, då mandiblerna ej blivit undersökta. Måhända står den närmast *Trichoglenus*».

Om artens förekomst säges: »Funnen i Luleå lappmark av framlidne prof. Boheman, som erhöi några exemplar utkläckta ur svalbon.»

Just denna sistnämnda upplysning gjorde att jag kom att närmare undersöka 3 ex. av en pteromalid, som jag på sin tid erhöi av professor O. Lundblad och vilka enligt på nålen vidfäst lapp voro anträffade »i bo av hussvala 1/7 1927 i Stålhamra, Täby, Uppland, möjligen parasit på *Oeciacus hirundinis*». Undersökningen gav till resultat att de 3 honex. fullständigt överensstämde med Thomsons beskrivning på *Pteromalus abnormis*, av vilken jag till yttermera visso för jämförelse från Riksmuseum fick mig tillsänt ett av Bohemans honex., vilket kunde betraktas som typ för arten. Sedermera har min samling kunnat ökas med ytterligare ex. av arten tagna i det fria genom hävning, så i Örebrotrakten och på Tockenön i Stora Hjälmaran av mig själv, i Ö. Broby i norra Skåne av T. Nyholm samt i Karesuando i Lappland av Th. Palm.

Boheman beskrev *P. abnormis* 1858 i Öfversigt af Svenska Vetenskapsakademiens Förhandlingar. Emellertid visade sig arten vara identisk med den redan 1836 av Walker beskrivna *Pteromalus vitripennis*, varför detta artnamn blir gällande. Arten förekom så 1904 under namnet *brevicornis*, som Ashmead i Carnegie Mus. Mem. gjorde *Entomol. Ts. Arg. 75. H. 2-4, 1954*

till typ för släktet *Mormoniella* Ashm., omdöpt darsammastädes till *Nasonia* Ashm., som Brues 1910 i Canad. Ent. valde till släktnamn för *Pter. vitripennis* Walk. (*abnormis* Boh., *brevicornis* Ashm.). Arten i fråga skall alltså heta *Nasonia vitripennis* Walk. Släktets plats i systemet framgår bl. a. av J. P. Krygers »Bestemmelsestabel over de danske Chalcidieslægter (Chalcidoidea)», s. 15.

Av kataloglitteraturen framgår att denna art är kosmopolit och parasit på arter av många flugsläkten. Den är sålunda kläckt ur flugpuparier i England, Frankrike, Tyskland, Nordamerika, Senegal och Sydafrika, Australien, Nya Zeeland, och som värdjur angivas arter av flugsläktena *Calliphora*, *Chrysomya*, *Cochliomyia*, *Musca (domestica)* L., *Piophilala (casei)* L., *Fannia*, *Ophyra*, *Synthesiomyia*, *Apaulina*, *Callitroga*, *Phaenicia*, *Phormia*, *Sarcophaga* och *Hypoderma*. Dess biologi har utretts av Girault and Saunders 1910 i Psyche, av Tiegs 1922 i Roy. Soc. So. Austr. Trans. and Proc., av Roberts 1933 i Ecology och 1935 i Jour. Agr. Res., av Jacobi 1939 i Arch. Neerland. de Zool., av DeBach and Smith 1941 i Ecology, av Van der Merwe 1943 i Ent. Soc. South Africa Journ. samt av Moursi 1946 i Soc. Fouad I, Ent. (Soc. Roy. Ent. d' Egypte) Bull.

#### ***Elasmus* sp. kläckt ur psychidkokonger.**

Av det egendomliga släktet *Elasmus* Westw., på vilket familjen *Elasmidae* grundats, kände Thomson 3 arter. På G. Sandön fann jag en art i flera ex., vilken från de Thomsonska arterna i honkön avviket genom bl. a. rödgul bakkropp. Sedermera tillsändes mig av två lepidopterologer ex. av en annan art, vilka kläckts ur psychidkokonger. I det ena fallet gällde det 14 honor och 9 hanar, vilka framkommit ur en säck till *Pachytelia villosella* Ochs. sänd av dr Fr. Nordström och funnen på Öland vid Seby 1/9 1950 av N. Gellerstedt, i andra fallet gällde det 2 honor och 3 hanar kläckta ur psychidsäck (namn ej angivet) funnen 1949 av dr K.-H. Forsslund vid Täljö i Österåker, Uppland.

Av litteraturen kunde inhämtas att *Elasmus*-arter i Europa och Nordamerika kläckts ur lepidopterer och hymenopterer, i senare fallet uteslutande, synes det, ur braconider, varvid det sålunda må vara fråga om hyperparasitism. Bland fjärlilar som värdjur nämnas i några fall psychider och de likaledes säckbärande larverna till småfjärilssläktet *Coleophora*.

En sammanställning av de från Europa kända och beskrivna arterna av släktet har publicerats av dr Ch. Ferrière i Mitteilungen der Schweizerischen Entomologischen Gesellschaft Vol. XX 1946-1947: »Les espèces européennes du genre *Elasmus* Westw. (Hym. Chalc.)». I denna upptagas såsom två för vetenskapen nya arter med delvis rödgul bakkropp: *rufiventris* Ferr. och *Giraudi* Ferr. samt omnämnes en tredje

med likaledes delvis rödgul abdomen: *cingulatus* Först. Med användning av synopsis och beskrivningar i nämnda arbete var det ej möjligt att säkert identifiera vare sig den av mig på G. Sandön genom håvning erhållna arten eller den nämnda kläckta, vilken senare emellertid synes komma närmast *E. rufiventris*. Denna har enligt Ferrière i ett fall erhållits ur *Meessia leopoldella* (fam. *Incurvariidae*) och i ett annat fall ur *Luffia lapidella* (fam. *Psychidae*). För *E. Giraudi* angives såsom värd djur en psychid, *Acanthopsyche atra* L. Beträffande *E. cingulatus*, vilken jämte andra av auktor, Förster, i Roseggdalen i Schweiz funna *Elasmus*-arter aldrig blev beskriven, är värd djuret icke känt.

Det ser ut som om här vore ett komplex av arter, vilka specifikt delvis ännu ej utretts fullständigt och vilkas biologi väntar på klarläggande. Denna grupp av släktet synes biologiskt vara bunden till säckbärande lepidopteralarver, och möjligen lever var och en av dessa *Elasmus*-arter på sin speciella fjärilart.

#### ***Elachertus petiolatus* Th. parasit på bl. a. syrenmalen.**

Från dr Nordström har jag erhållit ett antal ex. av *Elachertus petiolatus* Th., vilka kläckts ur småfjärillarver. Det gäller två fall. I det ena kläcktes 3 honor ur en tortricidlarv på *Berberis vulgaris*, insamlad 1912 vid Viggbyholm i Uppland, i det andra kläcktes 9 honor ur larver till syrenmalen, *Caloptilia syringella* F., i augusti 1950 från Djurö i Uppland.

Intet synes förut vara känt beträffande värden till denna hos oss ganska allmänna eulophid, men beträffande åtskilliga andra *Elachertus*-arter finnas litteraturuppgifter att de kläckts ur små och stora fjärillarver, medan andra erhållits ur dipter- och skalbagglarver, ja, även tillsammans med andra småsteklar (vilket kan tyda på hyperparasitism). Enligt den ovannämnda nordamerikanska hymenopterkatalogen ha de dock mest kläckts ur småfjärillarver (av släktena *Ancyliis*, *Hemerocampa*, *Dioryctria* osv.).

#### ***Colpoclypeus Silvestrii* Lucch., för Skandinavien ny art och nytt släkte, kläckt på Öland.**

Ur en microlepidopteralarv på *Rosa* vid Vickleby på Öland fick dr Fr. Nordström kläckta 8 ex. av en eulophid, vilken jag med hjälp av J. Erdös' avhandling »Eulophidae novae» i *Acta biologica Academiae scientiarum hungaricae* (Budapest 1951) lyckats identifiera med den av Lucchese i *Bulletino del Laboratorio di Zoologia generale e agraria di Portici* 1941, s. 33 beskrivna *Colpoclypeus Silvestrii* Lucch., vilken representerar ett för vetenskapen nytt släkte. Detta må med hänsyn till baktibiernas sporre föras till tribus *Hemiptarsenini* av subfam. *Eulophinae* och kommer systematiskt närmast *Necremnus* Thms. men avviker från detta släkte genom att flagellum hos honan är endast

tvåledat och hos hanen lederna icke äro greniga. Habitueellt erinrar denna eulophid, som är grönt metallisk med rödaktig bakkropp, om en liten *Comedo* (*Cratotechus*) men genom färgen även om den som svensk ännu ej publicerade men av mig i Närke och Södermanland samt av E. Wirén i Värmland funna *Ricinopelte fulviventris* Först., vilken likaledes representerar ett för Skandinavien nytt släkte.

*Colpoclypeus Silvestrii* anträffades enligt den ungerska tidskriften först av Biró 1915 i Budapest och 1923 i Vác, Ungern, i ett honex. »cum observatione 'salicicola'». År 1925 erhöLL Novicky 5 honor och 2 hanar ur »gallis hibernantibus *Rhabdophagae rosariae* Löw (*Salix caprea*)». Efter dessa kläckta ex. att döma skulle denna eulophid vara parasitiskt bunden till gallbildare på *Salix*. Detta överensstämmer ju ej med anteckningen på lokallappen till Nordströms ex., men under alla omständigheter råder intet som helst tvivel om att den av N. på Öland kläckta eulophiden är *Colpoclypeus Silvestrii* Lucch.

Sedan detta skrivits, sände jag för kontroll av bestämningen osv. till dr Erdös ett ex. av *Colpoclypeus Silvestrii*. Bestämningens riktighet bekräftades, och så tillägger dr E.: »Die Beobachtung von Novicky über *Colpoclypeus Silvestrii* Biologie (*Rhabdophaga rosaria* Loew.) war irrtümlich! Die Art ist zweifellos Kleinschmetterlingen-Parasit.»

#### ***Entedon leucogrammus* Ratz., ny art för Skandinavien, parasit på *Scolytus*-arter.**

På försommaren 1946 hade disponent Bengt Rapp, Örebro, från Horn på Öland hemfört kvistar av ek, vilka av borrhålen att döma voro angripna av en ipid, och det kunde ju antagas att det vore fråga om eksplintborren, *Scolytus intricatus* Ratz. Denna kläcktes också från mitten av juni i mängd ur kvistarna, vilka förvarades i en upphängd säck. Men därjämte kom i minst lika stor individrikedom som ipiden fram en blågrön, grann parasitstekel, en chalcidid av släktet *Entedon*. Den fanns i båda könen, hanen utmärkt genom livligare grön färg och en genomlysande fläck i bakkroppens första tredjedel, medan honan var mera mörkt grönt metalliskt färgad. Vid studium av släktet hos Thomson i hans »Hymenoptera Scandinaviae» blev klart, att arten icke var känd som svensk av Thomson. Då nu genom kläckningen såväl honan som hanen erhöLLs och dessutom värddjuret blev känt, gavs ledning att komma arten, försåvitt den var beskriven, på spåren. Genom Dalla Torres »Catalogus Hymenopterorum» av 1898 fästes uppmärksamheten vid *Elachistus leucogramma* Ratz., som enligt en fotnot skulle vara kläckt ur *Eccoptyogaster* (*Scolytus*) *intricatus*, och just detta »*leucogramma*» (»skrivet med vitt») gav rent filologiskt en association åt den kläckta chalcididen, även om Ratzeburg icke fört den till Dalmans släkte *Entedon* (1820) utan till Nees' släkte *Elachestus* (1834) (recte *Elachertus* Spin. 1811). Beskrivningen hos Ratzeburg

gjorde det högst sannolikt att det vore fråga om denna *leucogramma*, vilken emellertid alls ej är en *Elachertus* (*Elachestus*) utan en tydlig *Entedon*. Till denna art kommer man också i den helt färskta översikt över de palearktiska arterna av släktet *Entedon*, som 1951 publicerades av J. Erdös under titeln »Eulophidae novae» i Acta Biologica Academiae Scientiarum Hungaricae (Budapest).

Sedermera har jag ute i naturen genom håvning funnit arten under omständigheter som göra det troligt att den haft med *Scolytus intricatus* att göra. Så fann jag 8/7 1949 vid Augerum i Blekinge på en ekbacke en hona av *Entedon leucogrammus*, och på Tockenön och Väsbyön, på vilka öar eksplintborren är vanlig, i Stora Hjälmarens sörmåland del har jag under de två senaste somrarna vid upprepade tillfällen erhållit såväl honor som hanar i slaghåven.

Mängden av kläckta ex. vid Horn tyder på att denna chalcidid, som förut ej uppmärksammats hos oss, kan ha en ekonomisk betydelse som bekämpare av eksplintborren. Att döma av mig tillgänglig litteratur kan den emellertid angripa även andra ipider. W. R. Thompson i »A Catalogue of the Parasites and Predators of Insect Pest, Sectio I, Parasite Host Catalogue Part I, Parasites of the Arachnida and Coleoptera» (Belleville, Ont., Canada 1942) uppger nämligen utom att den i Tjeckoslovakien befunnits vara parasit hos *Scolytus intricatus*, att den i Polen konstaterats vara parasit hos *S. rugulosus* Ratz. och *S. Ratzeburgi* Jans. samt i England hos *S. scolytus* L. I Tjeckoslovakien skall den slutligen enligt samma källa vara känd som parasit hos *Ips* (*Pityogenes*) *bidentatus* Hbst.

Till detta kan läggas att jag från kand. Rummukainen vid Skogsforskningsinstitutet i Helsingfors för bestämning härom året mottog ett antal chalcidider, vilka i juni 1950 i Pielsijärvi, Finland, kläckts ur *Scolytus Ratzeburgi*. Dessa chalcidider utgjordes av 5 ex. av *Dinotus calcaratus* Th. och 5 ex. av *Entedon leucogrammus*, sålunda en ytterligare bekräftelse på att denna senare är att betrakta som speciell *Scolytus*-parasit.

### Två kläckta *Harmolita*-arter.

#### 1. *H. pilicornis* Boh. ur gall på *Dactylis glomerata*.

Hösten 1953 överlämnade till mig två biologiskt intresserade vänner ett antal galler som de funnit på strån av hundäxing, *Dactylis glomerata*, den ene vid Adolfsberg söder om Örebro, den andre vid Hasselfors i västra Närke. Gallerna, som sutto en och en i toppen av strået, voro  $1\frac{1}{2}$ – $2\frac{1}{2}$  cm långa, spolförmiga, och hade tydligen uppstått genom att angreppet orsakat, att de övre internodierna och bladen förkrympts samt hopträngts till en långsträckt, kotteliknande bildning, som undertryckt axets utbildning. På några av gallerna hade bladspetsarna emellertid fortsatt att växa ett stycke, 4–5 cm.

Gallerna, sammanlagt ett 30-tal, instuckos i vida preparatrör, som

tillslötos med en bomullstapp, och förvarades över vintern i rum med relativt låg temperatur. Det första exemplaret av gallbildaren kläcktes 20/5 1954 och befanns vara honan till en art *Harmolita* Mot. (*Isosoma* Walk.), vilken art jag förut hade i min samling i ett fåtal honex., erhållna vid hävning i Örebrotrakten. Med ledning av C. G. Thomsons »Skandinavians Hymenoptera» 4:de delen hade jag bestämt arten till *Isosoma pilicornis* Boh., en bestämning, som sedermera bekräftades genom granskning av ett till mig från Riksmuseum godhetsfullt sänt honex. av de två som Boheman enligt etiketterna, »Vg, Bhn, Thms», tog i Västergötland. Samma dag kläcktes också en hane av arten, vilket var av särskilt intresse, då den i detta kön ej var känd vare sig av auktor eller av Thomson och ej heller förut i naturen erhållits av mig. Med vissa mellanrum kläcktes sammanlagt 9 honor och 7 hanar i följande ordning: 20/5 en hona, 24/5 4 hanar, 25/5 2 hanar, 26/5 en hona, 28/5 4 honor, 2/7 en hona, 12/7 2 honor, varvid emellertid är att märka att kläckningen i de senare två fallen sannolikt skett tidigare, ehuru djuren observerades, vid full livskraft visserligen, först nämnda data. — *Harmolita*-arterna tillhöra de chalcidider vilka visa sig tidigt, redan under varma vårdagar, för att under försommaren uppträda i sin största myckenhet.

Ur ett 10-tal av gallerna hade till i september 1954 icke framkommit någon insekt. Ur de övriga »fruktbara» gallerna framkom ur var och en endast ett ex., vilket framgår av att i varje gall endast är ett enda, litet cirkelrunt hål, oftast beläget åt ena ändan av gallen men någon gång i mitten av densamma.

Emellertid framkommo ur vissa av gallerna också ett par andra hymenopterer, även i detta fall endast en ur varje gall och aldrig tidigare, samtidigt eller senare ur denna något ex. av *Harmolita*-arten. Redan innan den första *Harmolita*-honan kläckts, framkom ur en av gallerna en hane till chalcididen *Platyterma decorum* Walk. och någon dag därefter ur en annan gall ännu en hane till nämnda art. Några dagar senare, 28/5, visade sig i ett av preparatrören 4 hanar till en ganska stor gulbrokig braconid, 2/6 kläcktes av samma art 2 hanar och 2 honor samt 3/6 ytterligare 2 honor av nämnda braconid, vilken ännu är obestämd.

Såväl *Platyterma*-arten som braconiden äro uppenbarligen hyperparasiter på *Harmolita*-arten, bevisligt också genom att i de gallur vilka de kläckts endast finnes ett enda utgångshål; detta röjer att på samma gång som i varje gall funnits endast en enda *Harmolita*-larv, så har den på denna parasiterande larven ävenledes varit endast en.

Ehuru *Platyterma*-arten i fråga är en av våra allmänna chalcidider, har jag i litteraturen ej funnit uppgift om dess levnadssätt, värd-djur osv. Beträffande arten *P. (Mesopolobus) fasciventris* Westw. (*fasciculatus* Först., Thoms.) är emellertid publicerat om kläckning av densamma ur åtskilliga cynipidgaller (*Andricus curator*, *Aulax hieracii*, *Dryophanta longiventris*, *Spategaster baccarum* bl. a.), och beträffande

*P. simplex* Thoms. har redan auktor uppgift om kläckning ur galler till *Cynips folii* och *terminalis*.

Ehuruväl *Harmolita pilicornis* Boh. givetvis finnes upptagen i hit-hörande katalogverk och även omnämnes av H. Hedicke i hans kritiska revision av släktets palearktiska arter, »Beiträge zu einer Monographie der paläarktischen Isosominen (Hym., Chalc.)» (Archiv für Naturgeschichte 1920, Berlin), så inträffar förhållandet att på samma gång arten av Hedicke icke kunnat identifieras, så finnes den gall som den framkallar beskriven, visserligen kortfattat men med detaljer, vilka tyckas ställa utom fråga, att det är samma slags gall som nämnes här ovan och ur vilken *H. pilicornis* framkommit i båda könen. I sin ovannämnda monografi har nämligen Hedicke ett avsnitt »Isosoma-Gallen noch unbekannter Erzeuger», och här återger han ur R. Dittrich und H. Schmidt »4. Fortsetzung des Nachtrages zum Verzeichnisse der schlesischen Gallen» (91. Jahresb. Schles. Ges. vaterl. Cult., Breslau 1913, s. 102) samt ur H. Schmidt »Neue Notizen zur Besiedelung einheimischer Pflanzen durch gallbildende Insekten» (Soc. ent. 28, Stuttgart 1913, s. 67) uppgifter om två galler på *Dactylis glomerata*, dels en som bildar »starke, einseitige, spindelförmige Sprossachsenschwellung von 15 mm Länge, oberste Internodien verkürzt, Rispe schwach entwickelt», dels en som bildar »lange, sehr schwache Sprossachsenschwellung». Båda gallformerna hade anträffats i Schlesien. De utgöra uppenbarligen variationer av samma gallform och motsvara väl den i Närke funna gallen, som ju är talrikt förhanden samt växlar rätt betydligt både i storlek och form.

*Harmolita pilicornis* Boh. finnes sålunda i Tyskland, åtminstone i Schlesien. Hedicke återger loc. cit. såväl Bohemans utförliga beskrivning på »*Eurytoma pilicornis*» som Thomsons kortare på *Isosoma pilicornis* men förklarar att »Die Art ist nach dieser allein nicht zu identifizieren». Då nu gallen som nämnts konstaterats i Tyskland, kunde man utgå ifrån att Bohemans art *pilicornis* vore identisk med någon av de 45 arter *Harmolita* som Hedicke har i sin översiktstabell och i de speciella artbeskrivningarna samt diskussionen om en del av dessa, i vilka ingå Walkers, Girauds m. fl. arter. Det har emellertid icke varit mig möjligt återfinna den bland dessa, medan den bland de hittills konstaterade svenska arterna av släktet med lätthet genast igenkännes på den i regel helt gulröda första antennleden hos honan. Emellertid kommer den under alla omständigheter nära *Harmolita (Isosoma) hyalipennis* Walk. (bland de många synonymerna upptar Hedicke för denna *H. dissimilis* Walk., *graminicola* Gir. och även ? *Eurytoma afra* Boh.), en art vilken enligt H. varierar starkt så väl med hänsyn till färgen som huvudets och thorax' skulptur och abdomens form och vidare även med avseende på gallbildningen. Artens gall träffas på *Agropyrum*-arter, två olika, vilket föranlett Hedicke till uppställande av två former eller ssp. av arten: *Harmolita (Isosoma)*



*hyalipennis* ssp. *typica* på *A. repens* och ssp. *maritima* på *A. junceum*. Även *Holcus mollis* omnämnes såsom möjligt gallsubstrat för arten.

Beskrivningen av gallen på *Agropyrum repens* (ses kommt zur Ausbildung eines Blätterschopfes durch Verkürzung der Internodien, Verbreiterung der Blattscheiden und Häufung der Spreiten) passar faktiskt in på den gall som *H. pilicornis* orsakar på *Dactylis glomerata*, och då i regel scapus hos *H. hyalipennis* enligt beskrivningen är gulaktigt såsom hos *H. pilicornis* samt mesonotums stora, flacka grop-punkter, angivna för *hyalipennis*, utmärka också *pilicornis*, är möjligt eller kanske rentav sannolikt att denna senare utgör en form eller ssp. av *hyalipennis*, vilken åstadkommer gallen på *Dactylis glomerata*. Utan tillgång till material av *H. hyalipennis* och med utgångspunkt endast från beskrivningen hos Hedicke vågar jag dock ej uttala något bestämt härom. Saken skulle kunna avgöras även genom svenskt material, i det att *H. hyalipennis* i båda ssp. omnämnes i svensk ceceidiologisk litteratur såsom funna i Sverige, ssp. *typica* gall på *Agropyrum repens* (G. Lagerheim och B. Palm »Zoocecidier från Bohuslän», Svensk Botanisk Tidskrift 2, Stockholm 1908, s. 347 och O. Gertz »Skånes Zoocecidier», Lunds Universitets Årsskrift 1918 N. F. Avd. 2, Bd. 14, Nr 26, s. 10) och ssp. *maritima* gall på *Agropyrum junceum* (samma tidskrift och samma sida som i föregående avh. av Gertz). Tyvärr synes i alla fallen här i Sverige vad gäller det citerade endast gallen ha observerats och ev. kläckta ex. icke tillvaratagits. Tills vidare, innan jämförelse kunnat göras med säkert bestämda *hyalipennis*-ex., använder jag därför för den ur *Dactylis glomerata*-galler kläckta *Harmolita*-arten namnet *pilicornis*.

Hedicke anför loc. cit. skäl för att såväl namnen *Isosoma* Walk. som *Harmolita* Mot. av prioritetsskäl böra övergivas för det släkte som här är fråga om och ersättas med det av Hedicke själv uppställda namnet *Isthmosoma*, men då A. B. Gahan and Margaret M. Fagan i »The Type Species of the Genera of Chalcidoidea or Chalcid-Flies» (Smithsonian Institution, United States National Museum Bulletin 124, Washington 1923) för släktet behåller namnet *Harmolita* och detta vidare bibehålles i den nya stora nordamerikanska hymenopterkatalogen (»Hymenoptera of America North of Mexico. Synoptic Catalogue Prepared . . . under the direction of C. F. W. Muesebeck and Karl V. Krombein . . .», Washington 1951), i vilken namnet *Isthmosoma* Hed. upptages endast såsom synonym, har jag för att icke öka namnförvirringen använt släktnamnet *Harmolita*.

## 2. *H. Brischkei* Hed. ur gall på *Elymus arenarius*.

Fil. lic. Paul Ardö, Lund, har sänt mig 22 ex., 18 honor och 4 hanar, av en *Harmolita*-art, vilken jag enligt ovannämnda monografi av Hedicke bestämt till *H. Brischkei* Hed. Ex. äro enligt lapp i preparat-

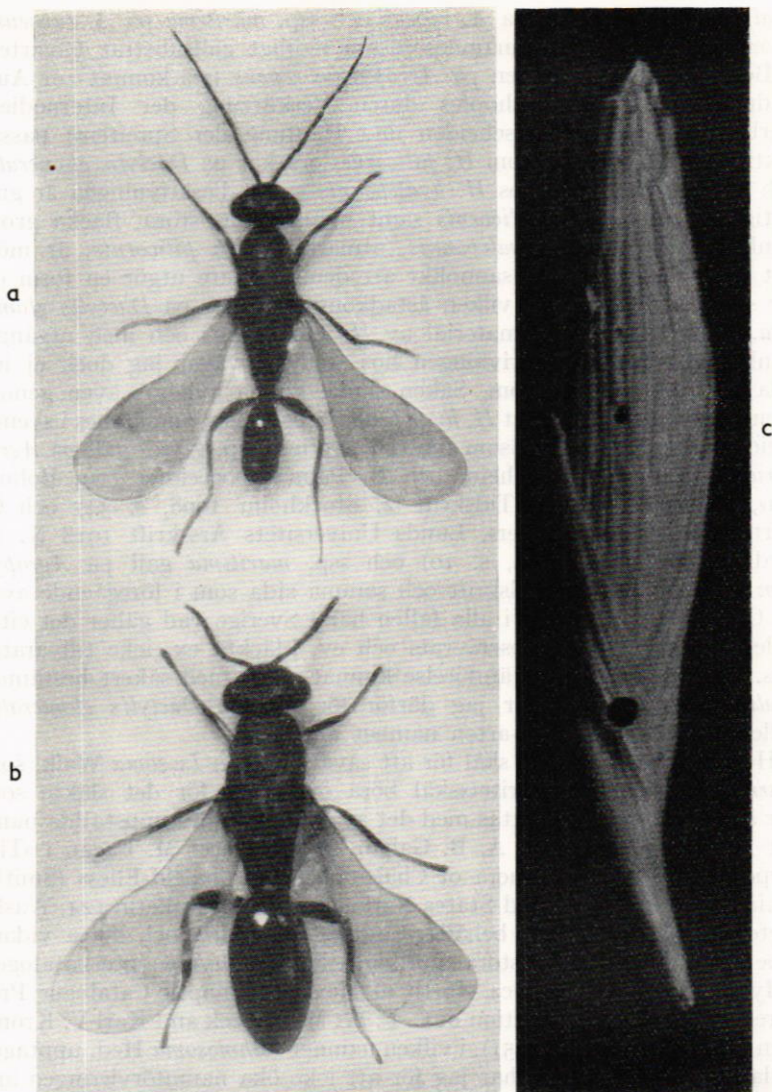


Fig. 1. *Harmolita pilicornis* Boh. a. ♂, b. ♀, c. Galle an *Dactylis glomerata* L.<sup>1</sup>

<sup>1</sup> Det nedre större hålet i gallen är stekelns utgångshål, det övre mindre hålet härrör från en nål, på vilken gallen varit uppstucken.

röret, i vilket djuren förvarades, »kläckta ur stråbaser av *Elymus* från västra stranden, Halmstad, nov. 1953».

Denna genom sin svaga skulptur och långsträckta form samt rätt stora humeralfleck från våra övriga många arter av släktet väl skilda art är »ny» för Sverige. Den har enligt Hedicke loc. cit. av Brischke kläckts i 4 honex. ur *Elymus arenarius*. »Die Larven bewohnen», skriver han, »die Sprossachse von *Elymus arenarius*, die in den mittleren Internodien eine schwache, allseitige Anschwellung zeigen. Die Spezies wurde bisher nur bei Danzig gefunden, dürfte aber an der ganzen Ostseeküste vorkommen und bisher wegen der geringen Auffälligkeit des Cecidiums übersehen worden sein.»

Denna författarens uttalade förmodan stödes av att arten nu anträffats även vid den svenska västkusten.

I Nordamerika ha enligt den nya nordamerikanska hymenopter katalogen inte mindre än 16 *Harmolita*-arter kläckts ur galler på *Elymus*.

### Auszug.

Der Verf. berichtet über folgende geschlüpfte Chalcididen aus Schweden: *Tyndarichus scaurus* Walk. aus *Eupithecia*-Arten, *Trichomastus cyaneus* Dlm. aus *Pulvinaria vitis* L., *Nasonia vitripennis* Walk. in Schwalbennestern, eine *Elasmus*-Art aus Psychidensäcken, *Elachertus petiolatus* Thms. aus *Caloptilia syringella* F., *Colpoclypeus Silvestrii* Lucch. aus Microlepidopterenraupe, *Entedon leucogrammus* Ratz. aus *Scolytus intricatus* Ratz.

Ferner hat der Verf. in Schweden aus Gallen an *Dactylis glomerata* L. mehrere ♂♂ und ♀♀ von *Harmolita pilicornis* Boh. gezüchtet. Die Lebensweise dieser Eurytomine war bisher unbekannt, die hier erwähnte Galle ist aber wahrscheinlich mit der von H. Hedicke in seiner Arbeit „Beiträge zu einer Monographie der paläarktischen Isosominen (Hym., Chalc.)“ (Archiv für Naturgeschichte, Berlin 1920) unter „Isosoma-Gallen noch unbekannter Erzeuger“, p. 15 erwähnten, in Schlesien an *Dactylis glomerata* von Dittrich und Schmidt gefundenen Galle identisch.

*Harmolita* (*Isosoma*, *Isthmosoma*) *pilicornis* Boh. ist von Hedicke op. cit., p. 132–135 erwähnt und die Beschreibung Bohemans und Thomsons von dieser Art wiedergegeben. Hedicke erklärt aber, dass „die Art nach dieser allein nicht zu identifizieren“ sei. Der Verf. hat aber das Weibchen der aus *Dactylis glomerata* gezüchteten *Harmolita*-Art mit einem Typus-Ex. von *Eurytoma pilicornis* Boh. verglichen und dabei volle Übereinstimmung gefunden. Wahrscheinlich ist aber die Art mit *H. hyalipennis* Walk. identisch, von welcher Art vorher zwei Rassen gezüchtet wurden, die eine aus Gallen an *Agropyrum repens* L., die andere aus Gallen an *A. junceum* L.

Schliesslich meldet der Verf. den Fund von *Harmolita Brischkei* Hed. in Schweden. Die Art wurde aus an der schwedischen Westküste gefundenen Gallen an *Elymus arenarius* L. gezüchtet.